



EVOTECH

Trentino

Seguici anche su





Motorcycle

Suzuki Sv 650 - 2016

User Manual

License plate ESTR-0317



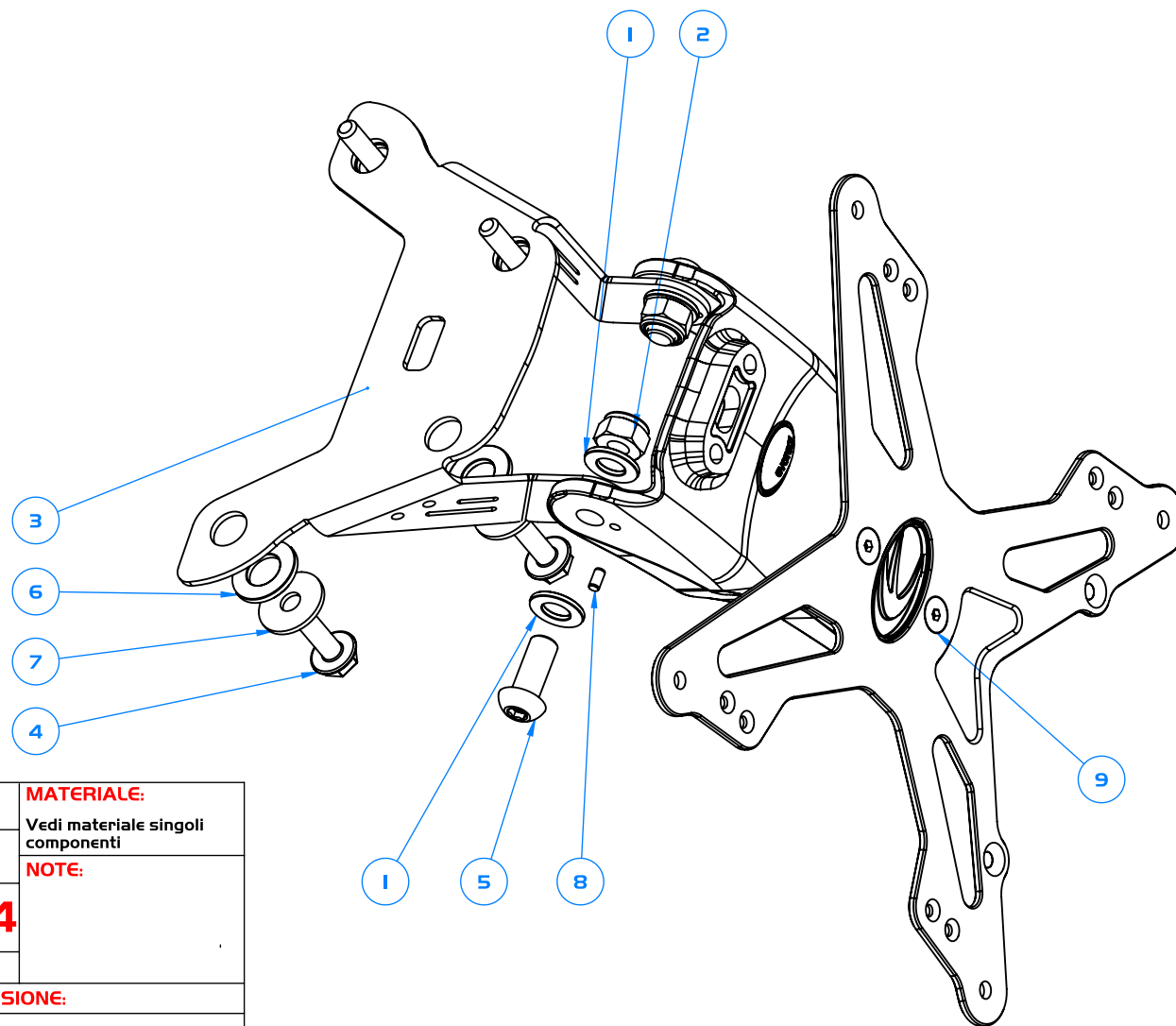
#EVO TECH
MAY

N° pos	COD.PARTE/KIT	DESCRIZIONE	Q.	MATERIALE
1	ISO 7089 UNI 6592 DIN I25-A_A2-M8	ROSETTA PIANA M8-DI6-A2	4	Acciaio inox A2-70 AISI 304
2	ISO 10511 UNI 7474 DIN 985-M8pl.25_inox A2	DADO-NYLOC-M8pl.25_inox A2	2	Acciaio inox A2-70 AISI 304
3	ESTR-0317-A	Portatarga ESTR-0317	1	S 235 JR
4	OEM - vite M6	VITE TEF-M6	4	Materiale <non specificato>
5	VITE ISO-7380-M8x20pl.25_A2	VITE TBCE ISO-7380-M8x20pl.25_inox A2	2	Acciaio inox A2-70 AISI 304
6	ISO 7089 UNI 6592 DIN I25-A_A2-MIO	ROSETTA PIANA MIO-D20-A2	4	Acciaio inox A2-70 AISI 304
7	RPG-M6-I.5-20	RPG-M6-I.5-20 rosetta in gomma	4	EPDM
8	spina cil. ISO 2338-UNI I707 d3 L6_inox AI	spina cil. ISO 2388-UNI I707 d3 L6_inox AI	1	Acciaio inox AI DIN 1.4305 (X8CrNiSi8-9)
9	EPR-000 GENERICO	EPR-006 kit placca portatarga	1	

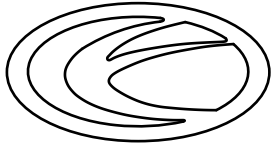
N.POS	Quant.	Coppia di serraggio consigliata (Nm)
3	1	
4	4	
5	2	18
6	4	
7	4	
8	1	
9	1	



Livello difficoltà: MEDIO
 Difficulty level: MEDIUM
 Schwierigkeitsgrad: MITTEL
 Nivel de dificultad: MEDIO
 Niveau de difficulté: MOYEN



EVOTECH		SCALA FOGLIO : 1:2 mm
EVOTECH S.r.l. via da Borgo 14 38059 Villagnedo -TN- ITALY P.IVA 01851220226 Tel. 0461/780184 Fax 0461/782707	PROGETTISTA: ALESSIO SORMANI e-mail riferimento: info@evotech-rc.it	DATA: giovedì 6 ottobre 2016 17.55.33 MASSA: 319.53 [g]
MATERIALE: Vedi materiale singoli componenti		NOTE:
Per le COPPIE DI SERRAGGIO non direttamente specificate fare riferimento alla tabella generale disponibile sulla home page del sito www.evotech-rc.it nella sezione download.		
DESCRIZIONE: ESTR-0317 - kit portatarga	VERIFICATORE: ALESSIO SORMANI APPROVATORE: MATTEO TISI	A4
N° FOGLIO: Fogliol DI: 2	DISEGNO DI ASSEMBLAGGIO	REVISIONE:
	COD.ASSIEME ESTR-0317	



General Conditions

ITA – La non osservanza delle istruzioni può creare situazioni di pericolo e causare gravi lesioni personali e anche la morte.

1. Leggere e seguire attentamente le presenti istruzioni. Per qualsiasi dubbio riguardo l'installazione e l'utilizzo del prodotto, contattare EVOTECH tramite il sito www.evotech-rc.it.

2-Per una corretta installazione tutti i serraggi devono essere effettuati dopo il posizionamento corretto degli accessori e senza forzare i punti mobili una volta bloccati, per non compromettere la tenuta e il corretto funzionamento del prodotto.

3-Dopo l'installazione dei prodotti è importante controllare il corretto funzionamento di tutte le parti del motoveicolo, soprattutto le luci.

In caso si rilevino parti mancanti, danneggiate, consumate o con un'aspetto irregolare contattare immediatamente Evotech prima di utilizzare il motoveicolo.

ENG – Descriptions contain instructions, or procedures, which, if not followed, may result in death or serious injury.

1. Carefully read, understand and follow these instructions. If you have any doubt regarding the installation, contact us for assistance on www.evotech-rc.it.

2- For correct installation, all tightening has to be done after the correct positioning of the accessories without restricting the moving parts, to not compromise the correct functioning of the product.

3-After installing of product, check the operation of all related component of motorcycle, especially the lights.

If your products are leaking, bent, deformed, cracked, chipped or worn, no matter how slight, immediately have a EVOTECH dealer inspect the products before you ride again.

Choose your language



Pg.

1

16

31

46

61

Grazie per l'acquisto.

Gracias por hacer compras.

Thank you for your purchase.

Je vous remercie pour le shopping.

Danke für Ihren Einkauf.



Porta targa regolabile ESTR-0317

Attenzione: Prima di procedere alla seguente descrizione di montaggio, Evotech specifica che declina all'utente le responsabilità dovute ad un non corretto montaggio dei prodotti e al loro utilizzo improprio. E' consigliato il montaggio del nostro kit da parte di personale specializzato.

Conservare la presente guida per l'utente quale riferimento per il futuro.



1. Ruotare la chiave di accensione in senso orario per sbloccare la sella.

2. Rimuovere la sella.

3. Vi troverete il codone come in foto, prestando attenzione a non toccare altri cavi e soprattutto la batteria (consigliamo di staccarla); i connettori del portatarga sono posizionati sulla sinistra.

1.



2.



3.





4. ATTENZIONE!

Le due fascette NON vanno tagliate, si potranno rimettere.

5. Rimuovere la fascetta facendo leva con il perno della stessa.

6. Rimuovere anche la seconda seguendo la stessa procedura della precedente.

4.



5.



6.





7. Ecco a voi la fascetta rimossa e riutilizzabile in seguito.

8. Ora spostare il connettore bianco, vi troverete tre connettori di colori diversi:

2 - sono le frecce (grigio).

1 - è la luce targa (bianco).

9. Rimuovere il maschio del connettore (quello che va verso il portatarga) facendo leva sull'asta del connettore femmina (quello che va in direzione della batteria).

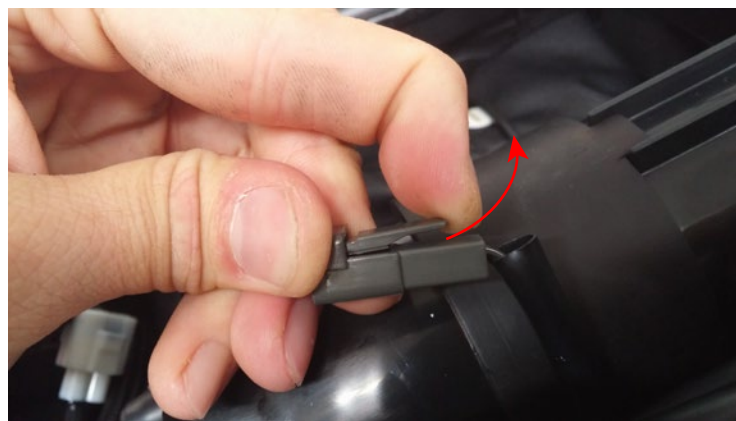
7.



8.



9.





10. Vi ritroverete i tre cavi con cablaggio liberi.

11. Per poter smontare il portatarga originale occorre:

- Una chiave esagonale da 10 o cric con bussola da 10.

12. Bussola da 10.

10.



11.



12.

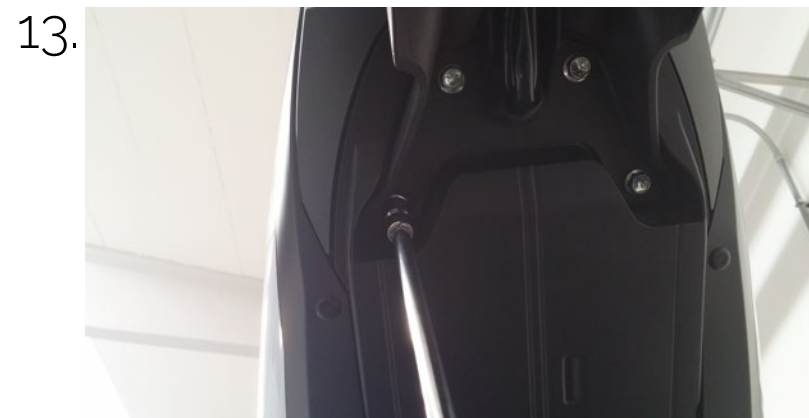




13. Posizionarsi sotto il codone (dietro-sotto la moto) e facendo attenzione rimuovere le quattro viti di sostegno.

14. ATTENZIONE!
Alla rimozione dell'ultima vite il portatarga potrebbe cadervi addosso!

15. Ecco a voi il portatarga originale rimosso.





16. Ora che il portatarga originale è rimosso la vostra moto si presenterà come nella foto.

ATTENZIONE!

Prima di poter circolare su strada dovrete rimontare la targa!

17. Il sotto codone ora è libero e potrete montare il portatarga ESTR-0317.

18. Prima di procedere al montaggio rimuovere il gommino per il passaggio cavi.

16.



17.



18.





19. Rimosso il gommino posizionarlo sul nuovo portatarga nell'apposita fessura.

20/21. Illustrazione del nuovo portatarga con gommino inserito.

(1. Attenzione: le immagini del portatarga potrebbero differire dal vostro, non preoccupatevi.

2. Prima di procedere al fissaggio del portatarga inserire una fascetta nei due fori predisposti per bloccare in seguito tutti i cavi).

19.



20.



21.



22. Riutilizzando gli attrezzi usati in precedenza (chiave da 10 / bussola da 10) e le viti del portatarga originale fissare il nuovo portatarga ESTR-0317.

23. ATTENZIONE!
Importante durante il montaggio inserire la rondella in metallo, senno' il portatarga rimarrà lasco!

24. Potete scegliere se posizionare la rondella prima o dopo il portatarga a seconda se volete nascondere o lasciare a vista la rondella.



22.



23.



24.



25. Nella foto potete vedere la rondella a vista (in alto a destra) o nascosta tra portatarga e codone (le altre tre). Tirare tutte e quattro le viti in modo tale che il nuovo portatarga sia fisso.

26. Ora la vostra moto apparirà come in foto

27. Applicare il supporto targa EPR-000 con le viti trovate all'interno della confezione, prestando molta attenzione alla spina di controllo gradi.

25.



Rondella
a vista

26.



27.

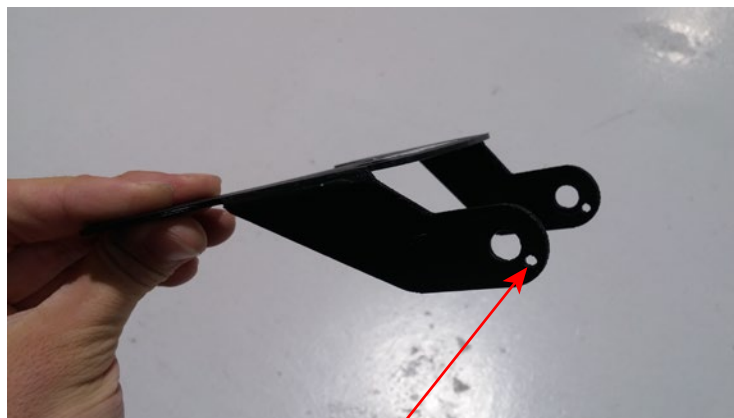




28. La spina va posizionata all'interno del foro che trovate sulla sinistra dell'articolo EPR-000 e in corrispondenza del foro sull'articolo ESTR-0317.

La spina vi permetterà di ottenere un angolo di 30° rispetto alla linea verticale del terreno, per restare a norma di legge.

28.





Opzional NON compresi nel kit:

- Supporto frecce originale SFO-03-B.
- Supporto catadiottro ELT-009 oppure ELT-010.
- Catadiottro ELT-002.
- Luce targa ELT-001.
- Frecce F-01 oppure F-04 con resistenza RES-21W.





30. Ora far passare i cavi su uno dei due lati del portatarga, fino ad arrivare ai due fori posti all'estremità.

31. Con una fascetta bloccare i cavi e farli poi passare all'interno del foro predisposto centrale.

32. Eseguire l'operazione ricordandosi di riutilizzare il gommino originale tolto in precedenza.





33. Far passare i cavi nella stessa posizione degli originali.

34. Rifare il cablaggio.

35. Accertarsi che tutte le frecce e luci funzionino.
Rimontare il sellino.

33.



34.



35.





Tail Tidy ESTR-0317

Warning: Before proceeding with the assembling of the product, Evotech specifies that the user is liable for any incorrect installation of the product or its improper use. We suggest the assembling of the kit to qualified staff.

Keep this user guide as a reference for the future.



1. . Rotate the key clockwise to unblock the seat.

2. Remove the seat.

3. Disconnect the battery.
The connectors of tail tidy are on the left.

1.



2.



3.





4. **WARNING!**
Two tie-wraps must NOT be cut,
you can reuse them later.

5. Remove the tie-wrap its pin.

6. Remove the second one
following the same procedure.

4.



5.



6.





7. Removed tie-wrap.

8. Move the white connector.

There are 3 connector

2 - Indicators (gray).

1 - License plate light (white).

9. Remove the three connectors.

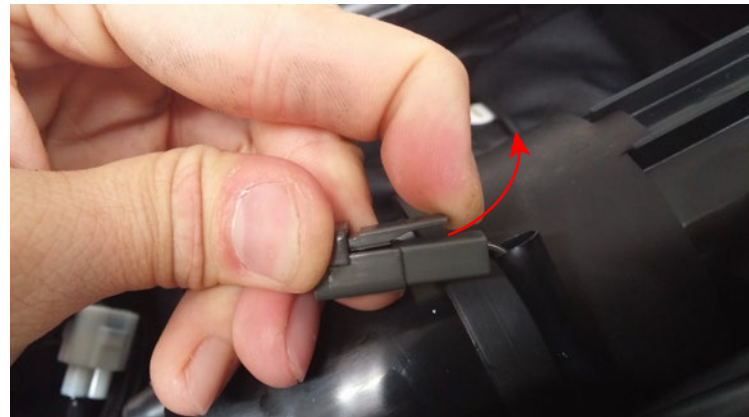
7.



8.



9.





10. Now the cables are without connectors.

11/12. In order to remove the tail tidy is necessary:

- Hex wrench a 10mm Hex-Bit Socket.

10.



11.



12.





13. Go behind the motorcycle and carefully remove four screws.

14. **WARNING!**
Removing the last screw the OEM tail tidy may fall.

15. Original tail tidy.

13.



14.



15.





16. WARNING!

Remember to assemble the number plate on your bike before using it.

17. Now you can assemble the license plate bracket of your new kit ESTR-0317.

18. Before starting the assembly remove the rubber that allows the passage of electrical cables.

16.



17.



18.





19. Place the rubber on the new evotech tail tidy kit in its specific slot.

20/21. Warning: the images of the tail tidy could be different from yours, don't worry.

Before starting to set up the new kit put a tie-wrap into the two holes. You will use it to lock later all the cables).

19.



20.



21.



22. Use tools and screws of the original tail tidy to fix the new ESTR-0317.

23. **WARNING!**
During the assembly remember you to insert the metal washer, otherwise the tail tidy will remain slack!

24. You can choose whether to place the washer before or after the license plate, depending on whether you want to hide it or show it.



22.



23.





25. Tighten all screws.

26. Your bike with the new Evotech kit ESTR-0317.

27. Fasten the plate support (EPR-000) with screws you found inside the package. Be careful to control cylindrical pin degrees.

25.



Visible washer

26.



27.

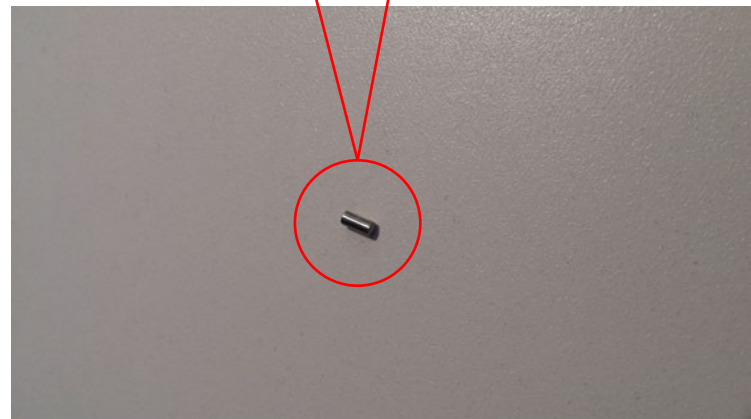
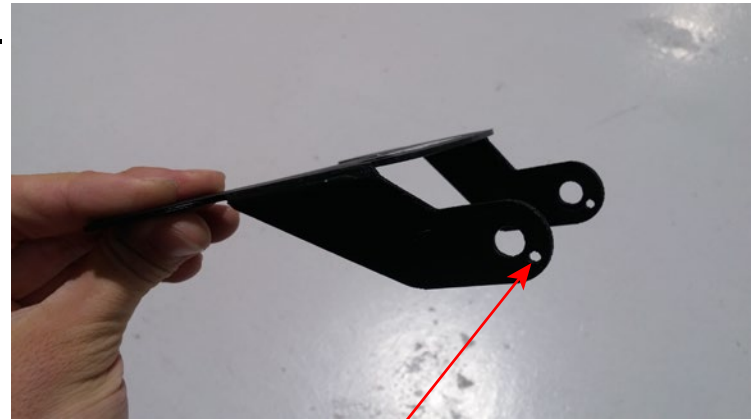




28. The cylindrical pin must be placed inside the hole you find on the left of EPR-000 and verify to match it with the hole on the new ESTR-0317 bracket.

The cylindrical pin will allow you to get a 30° angle to the vertical line of the ground-level, in accordance with the law.

28.





29. Optional NOT included:

- Original supports indicator SFO-03-B.
- Support Reflector ELT-009 or ELT-010.
- Reflector ELT-002.
- Tail tidy light ELT-001.
- indicator F-01 or F-04 with RES-21W.





30. Run the cables on either side of the plate and fix them with the tie-wrap.

31. Once you fixed them pass the cables through the central hole.

32. Remember to use the original rubber previously removed.





33. Place the cables in the same location as the originals.

34. Remake the wiring.

35. Make sure all lights are working.
Reassemble the seat.

33.



34.



35.





Kennzeichenhalter ESTR-0317

Achtung: Bevor Sie mit der Montage des Produkts beginnen, beachten Sie bitte, dass Eovtech nicht für eine falsche Installation des Produkts oder seine unsachgemäße Verwendung haftet. Wir schlagen vor, die Montage des Kits von einer qualifizierten Werkstatt durchführen zu lassen.

Bewahren Sie diese Anleitung auf.



1. Drehen Sie den Schlüssel im Uhrzeigersinn, um den Sitz zu entriegeln.

2. Entfernen Sie den Sitz.

3. Trennen Sie die Batterieanschlüsse. Die Anschlüsse des Nummernschildes sind auf der linken Seite.

1.



2.



3.





4. ACHTUNG!

Die zwei Kunststoffverbinder nicht durchschneiden, diese können wiederverwendet werden.

5. Kunststoffverbinder am Verbindungskopf öffnen.

6. Entfernen Sie den Kunststoffverbinder in der gleichen Weise.

4.



5.



6.





7. Plastik Kunststoffverbinder ist entfernt.

8. Bewegen Sie den weißen Stecker.

Es gibt 3 Anschlüsse:

2 - graue Kabel für die Blinker.

1 - weißes Kabel für die Kennzeichenleuchte.

9. Entfernen Sie die drei Anschlüsse.

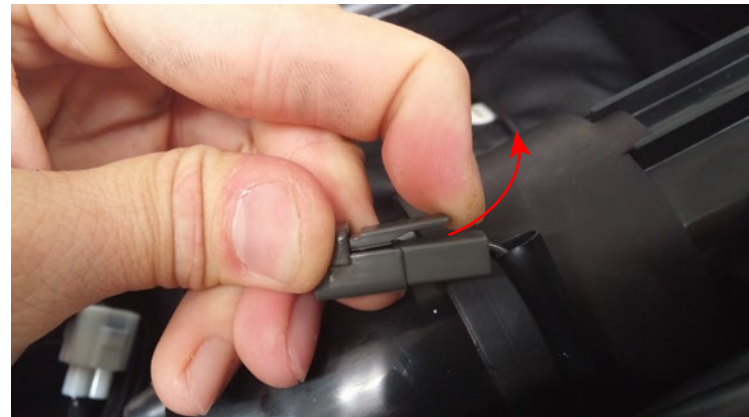
7.



8.



9.





10. Anschlüsse sind entfernt.

11/12. Um das Nummernschild zu entfernen, benötigen Sie:

- Schraubenschlüssel 10 oder
Imbusschlüssel.

10.



11.



12.





13. Gehen Sie hinter das Motorrad und entfernen Sie vorsichtig die vier Schrauben.

14. ACHTUNG!
Halten Sie den Kennzeichenhalter fest, während sie die letzte Schraube lösen.

15. Original Nummernschildhalter.

13.



14.



15.





16. ACHTUNG!

Vor dem Einsatz auf der Straße
Muss das Kennzeichen Montiert
sein.

17. Jetzt können Sie den neuen
Kennzeichen ESTR-0317
montieren.

18. Vor Beginn der Montage
entfernen Sie das Gummi vom
Kabelkanal.

16.



17.



18.





19. Legen Sie es in den Schlitz am neuen Nummernschild ein.

20/21. Hinweis: die hier gezeigten Bilder des Nummernschildhalters können anders sein als Ihre.

Vor Beginn der Montage einen Kabelbinder Durch die 2 Löcher führen, um später alle anderen Kabel daran zu befestigen.

19.



20.



21.



22. Verwenden Sie die Werkzeuge und Schrauben – siehe Pkt. 11/12, um den neuen ESTR-0317 zu montieren.

23. ACHTUNG!
Denken Sie bei der Montage daran, die Unterlegscheibe einzusetzen, da Kennzeichenhalter sonst nicht fest angezogen werden kann.

24. Sie können wählen, wo Sie die Unterlegscheibe platzieren: vor oder hinter dem Halter, je nachdem, ob Sie die Unterlegscheibe sehen wollen oder nicht.



22.



23.



24.



25. Ziehen Sie alle Schrauben an.

26. Ihr Motorrad mit dem neuen ESTR-0317.

27. Montieren Sie die Platte EPR-000 mit den mitgelieferten Schrauben.

Kontrollieren Sie die Winkeligkeit während der Montage.

25.



Unterlegscheibe sichtbare

26.



27.

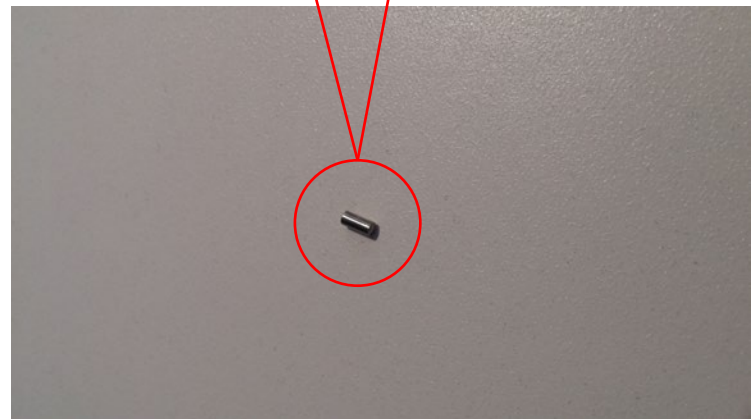
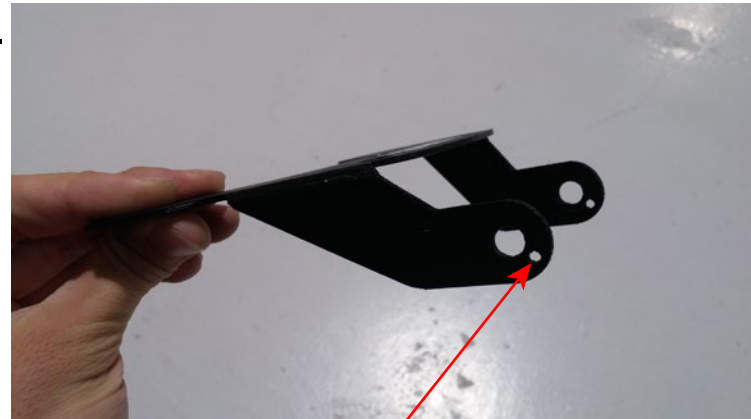




28. Der zylindrische Stift muss in das Loch auf der linken Seite Gesteckt werden. Das Loch des Bauteils EPR-000 und das Loch vom ESTR-0317 müssen so zueinander platziert werden, dass sie zusammenpassen.

Der Stecker ermöglicht es Ihnen, den Kennzeichenhalter in einen 30° Winkel zu stellen, so dass die gesetzlichen Bestimmungen eingehalten werden.

28.





Optional NICHT im
Lieferumfang enthalten:

- Original Unterstützung Blinker SFO-03-B.
- Reflektor-Träger ELT-009 oder ELT-010
- Reflektor ELT-002.
- Kennzeichenbeleuchtung ELT-001.
- Blinker F-01 oder F-04 mit RES-21W





30. Führen Sie die Kabel auf beiden Seiten der Platte (links und rechts) vorbei und befestigen Sie diese mit dem Plastikband.

31. Danach führen Sie die Kabel durch Das mittlere Loch.

32. Verwenden Sie das ursprüngliche Gummi, was Sie zuvor entfernt hatten.

30.



Original
Gummi

31.



Seitenlöcher

32.





33. Die Kabel werden wie die Originalen verwendet (gleiche Stelle).

34. Verdrahten Sie wie gehabt – Pkt. 8 und 9.

35. Stellen Sie sicher, dass alle Lichter funktionieren.
Montieren Sie den Sitz.

33.



34.



35.





Soporte de matrícula ESTR-0317

ATENCIÓN: Antes de proceder a la instalación de este producto, Evotech declina toda responsabilidad por una incorrecta instalación o uso inadecuado. Recomendamos que el montaje de nuestros productos sea realizado por personal cualificado.

Conserve esta guía de usuario para futuras necesidades.



1. Gira la llave en sentido horario para desbloquear el asiento.

2. Quita el asiento.

3. Desconecta la batería.
Los conectores del porta matrícula se encuentran en el lado izquierdo.

1.



2.



3.





4. ATENCIÓN!

No cortar las bridas. Pueden ser reutilizadas.

5. Quitar la brida con su propio extremo.

6. Quitar la segunda brida siguiendo el mismo procedimiento.

4.



5.



6.





7. Bridas desmontadas.

8. Quitar el conector blanco.

Hay 3 conectores:

2 - Intermitencia (gris).

1 - Luz de matrícula (blanco).

9. Desmontar los tres conectores.

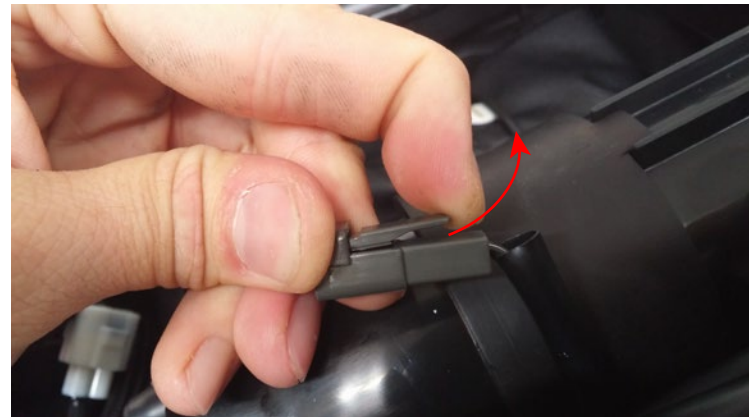
7.



8.



9.





10. Cables sin conectores.

11/12. Para desmontar el soporte de matrícula es necesario:

- Llave 10 plana o de vaso.

10.



11.



12.





13. Quitar los 4 tornillos bajo el paso de rueda.

14. ATENCIÓN!
Al quitar el último de los 4 tornillos, el soporte de matrícula puede caer.

15. Soporte de matrícula original.

13.



14.



15.





16. ATENCIÓN!

Recuerda montar la placa de matrícula en tu moto antes de utilizarla.

17. Ahora puedes montar tu soporte de matrícula ESTR-0317.

18. Antes de comenzar el montaje, quitar la goma del conjunto de cables.

16.



17.



18.





19. Coloca el nuevo soporte en su espacio.

20/21.ATENCIÓN:

Las imágenes mostradas del soporte de matrícula pueden diferir de la versión definitiva. No te preocupes.

Antes de comenzar el montaje, inserta una brida en los dos agujeros para posteriormente sujetar los cables.

19.



20.



21.



22. Para el montaje, usa las herramientas y tornillos del soporte original para fijar tu nuevo ESTR-0317.

23. ATENCIÓN!

Durante el montaje, recuerda insertar las arandelas metálicas ya que en caso contrario, el soporte no quedará completamente fijo!

24. Elige donde poner las arandelas, antes o después del soporte, dependiendo si quieres dejarlas ocultas o a la vista.



22.



23.





25. Aprieta toda la tornillería.

26. Tu moto con su nuevo soporte ESTR-0317.

27. Monta el porta placa
EPR-000 con los tornillos
incluidos en el paquete,
teniendo cuidado con las
muescas de grados.

25.



Visible
washer

26.



27.

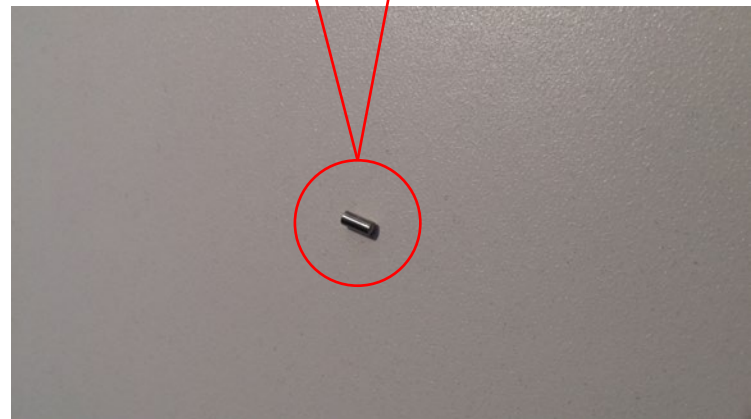
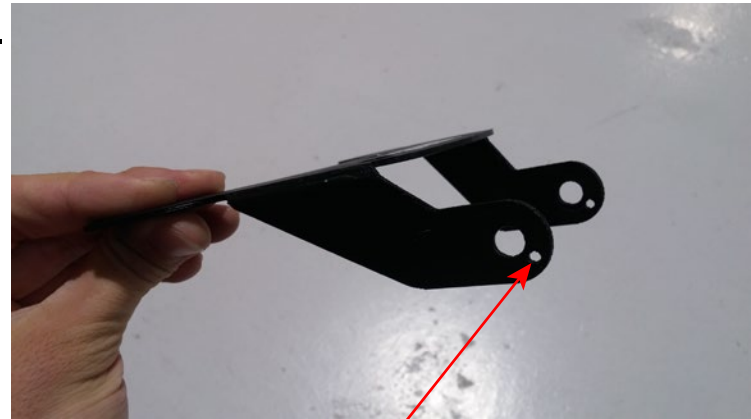




28. El pin cilíndrico debe ser colocado dentro del agujero que encontrarás a la izquierda del EPR-000 y comprueba que encaja con el agujero de las pletinas de tu nuevo ESTR-0317.

El pin cilíndrico te permite ajustar a un ángulo de 30° sobre la vertical para fijarlo de acuerdo a la legalidad vigente.

28.





29. Opcional no incluido:

- Soporte para intermitentes SFO-03-B.
- Soporte Catadióptrico ELT-009 or ELT-010.
- Catadióptrico ELT-002.
- Luz de matrícula a led ELT-001.
- Referencia F-01 or F-04 with RES-21W.





30. Coloca los cables a cada lado de la placa y sujétalos con la brida.

31. Una vez fijado el paso de los cables a través del agujero central.

32. Recuerda usar la goma original previamente desmontada.

30.



Goma original

31.



agujeros laterales para Bidas

32.





33. Coloca los cables en la misma posición que los originales.

34. Vuelve a conectar el cableado.

35. Asegúrate que las luces funcionan de manera normal. Monta el asiento.

33.



34.



35.





Support de plaque réglable ESTR-0317

Attention: Avant de passer à la description de la notice de montage, Evotech spécifie que l'utilisateur accepte la responsabilité en cas d'une mauvaise installation des produits et de leur mauvaise utilisation. On recommande l'installation de notre kit par un personnel qualifié et spécialisé.

Gardez ce guide comme une référence pour l'avenir.



1. Tournez la clé d'allumage en sens horaire pour débloquer le siège.

2. Enlever le siège.

3. Vous trouverez la coque arrière comme dans l'image. En faisant attention à ne pas toucher les autres fils et en particulier la batterie (on recommande de la déconnecter); les connecteurs du support de plaque sont positionnés sur la gauche.

1.



2.



3.





4.ATTENTION!

Les deux colliers en plastique NE DOIVENT PAS être coupés. Vous pouvez les utiliser plus tard.

5. Enlever le collier en faisant lever sur son axe.

6. Enlever aussi le deuxième collier suivant la même procédure.

4.



5.



6.





7. Ce collier pourra être utilisé plus tard.

8. Maintenant, déplacez le connecteur blanc, vous trouverez alors trois connecteurs de couleurs différentes:

2 - Ces sont les clignotants (gris).

1 - C'est l'éclairage de plaque (blanc).

9. Enlever le connecteur mâle (celui qui va vers le support de plaque) en s'appuyant sur l'axe du connecteur femelle (celui qui va dans le sens de la batterie).

7.



8.



9.





10. Vous allez retrouver avec les trois câbles avec câblage libres.

11/12. Afin de démonter le support de plaque d'origine il faut utiliser:

- Une clé hexagonale 10 ou un cliquet avec douille de 10.
- Douille de 10 mm.





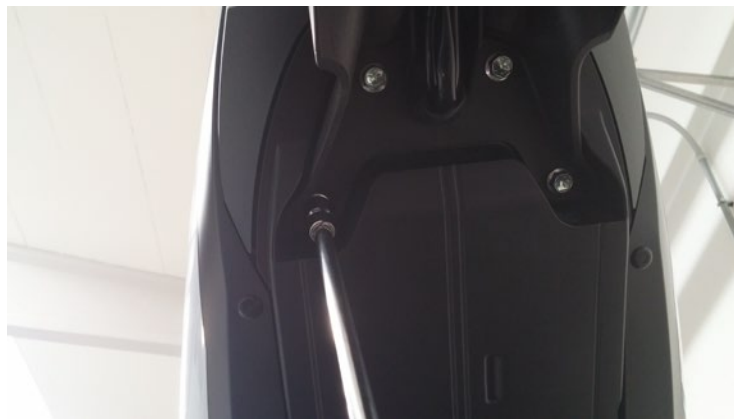
13. Placez-vous sous la coque arrière et avec attention enlever les 4 vis de fixation.

14. ATTENTION!

Après le démontage de la dernière vis, le support pourrait tomber.

15. Voilà le support de plaque d'origine retiré.

13.



14.



15.





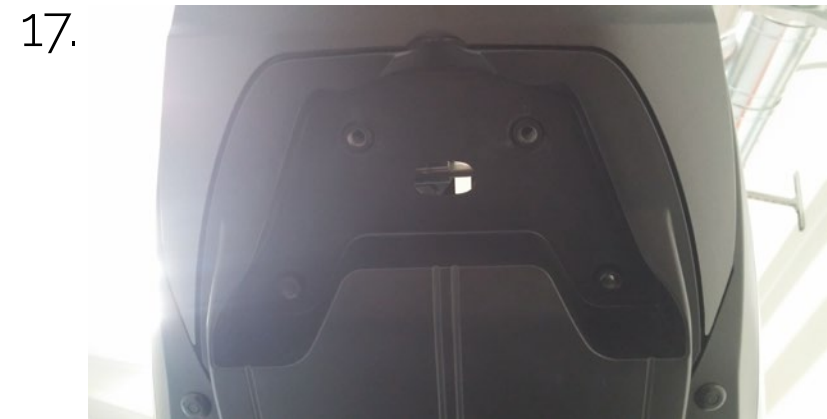
16. Dès que le support d'origine a été démonté votre moto sera comme dans l'image.

ATTENTION!

Remonter la plaque avant de circuler sur la voie publique!

17. La coque arrière est libre maintenant et vous pourriez assembler le nouveau support.

18. Avant de faire le montage du support enlevez le bouchon en gomme pour le passage des câbles.





19. Quand vous avez enlevé le bouchon en gomme placez-le sur le nouveau support de plaque dans le logement prévu à cet effet.

20/21. Illustration du nouveau support de plaque avec la gomme inséré. -1 Attention: les images du support de plaque peuvent différer du vôtre, -2. Avant à procéder à la fixation du support de plaque insérer un collier en plastique dans les deux trous nécessaires pour bloquer tous les câbles plus tard).

19.



20.



21.



22. En réutilisant les outils utilisés précédemment (Clé 10 / boussole 10) et les vis du support d'origine fixez le nouveau support de plaque ESTR-0317.

23. ATTENTION!

Pendant l'installation insérez la rondelle métallique, sinon le support restera lâche!

24. Vous pouvez choisir de placer la rondelle avant ou après l'installation du support de plaque selon si vous voulez cacher ou laisser la rondelle en vue.



22.



23.



24.



25. Dans l'image vous pouvez voir la rondelle en vue (en haut à droite) ou cachée entre le support et la coque (les autres trois). Serrer toutes les quatre vis de manière à fixer le nouveau support de plaque.

26. Maintenant votre moto sera comme celle dans la photo.

27. Appliquer le support EPR-000 avec les vis incluses dans le kit evotech. Une attention particulière à la goupille cylindrique pour le contrôle du degré.

25.



Unterlegscheibe
sichtbare

26.



27.

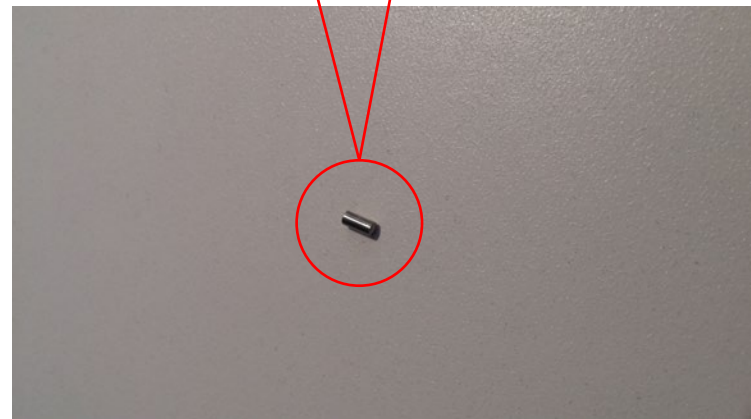
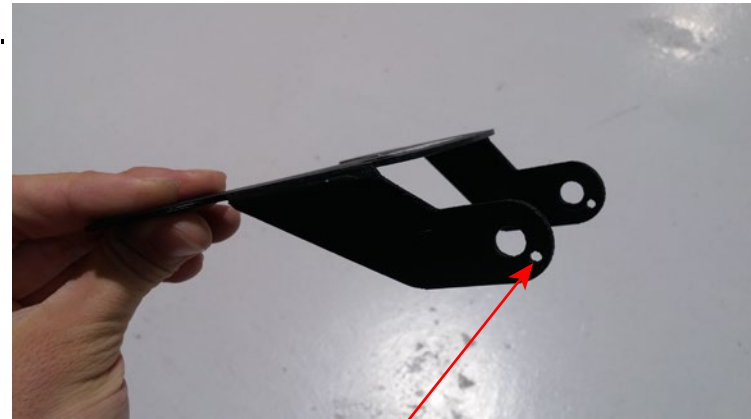




28. La goupille cylindrique doit être placée à l'intérieur du trou sur la gauche du EPR-000 et au niveau du trou du support ESTR-0317.

Le bouchon vous permettra d'obtenir un angle de 30° à la verticale du terrain, afin de rester en conformité avec la législation.

28.





En option non inclus dans le kit:

- Supports de clignotants SFO-03-B.
- Support de réflecteur ELT-009 ou ELT-010.
- Réflecteur ELT-002.
- L'éclairage de plaque à led ELT-001.
- Clignotants F-01 ou F-04 avec une résistance RES-21W.





30. Passer les câbles sur un côté du support, jusqu'à ce que vous arriviez aux deux trous à l'extrémité.

31. Avec un collier plastique bloquez les câbles et puis passez-les dans le trou central.

32. Faites cette opération en se rappeler d'utiliser le caoutchouc d'origine enlevé précédemment.





33. Passer les câbles dans la même position que les originaux.

34. Refaire le câblage.

35. Assurez-vous que toutes les clignotants et les lumières fonctionnent. Remonter le siège.

33.



34.



35.



